

# 製品説明書

## 【お薬の内容】



<Kyowa-Gifu-Japan>

ご使用に際して、必ずこの添付文書をお読みください。また必要な時に、読めるように大切に保管してください。

第②類医薬品 **水虫・たむし薬** (クリーム剤)

## パルグラン GX クリーム

水虫やたむしは、かゆみや痛みを伴うことが多い、皮膚の角質層などに寄生する真菌の白癬菌によって引き起こされる皮膚病です。「パルグラン GXクリーム」は8つの有効成分を含みます。1日1回の使用により、かゆみや痛みを伴う水虫、たむしの不快症状を改善します。

### 有効成分 (100g中)

### 使用目的

ブテナフィン塩酸塩 1.0g	抗白癬菌剤
リドカイン 2.0g	局所麻酔でかゆみを抑える
クロタミトン 5.0g	かゆみを抑える
グリチルレチン酸 0.5g	炎症を鎮める
dl-カンフル 1.0g	清涼感を与える
イソプロピルメチルフェノール 0.3g	殺菌成分
クロルフェニラミンマレイン酸塩 0.5g	かゆみの発生を抑える
L-メントール 2.0g	清涼感を与える

**有用性** 水虫、いんきんたむし、ぜにたむしによる症状の緩和

### [水虫治療のポイント]

- 患部を常にきれいにしてください。靴下や靴など清潔なものを使いましょう。
- 白癬菌の寄生は、症状が現れる範囲から広がるが多いため、薬を広めに塗布しましょう。
- かゆみがなくなっても再発する可能性があるため、しばらくの間辛抱強く治療を続けましょう。
- 患部の濡れを防ぎ、乾いた状態に保ちましょう。

# 警告

## [使用を避けること]

(守らないと現在の症状が悪化したり、副作用が起こりやすくなります。)

### 1. 次の人は使用しないでください。

本剤又は本剤の成分によりアレルギー症状(発疹、発赤、かゆみ、浮腫など)を起こしたことがある人。

### 2. 次の部位には使用しないでください。

- (1) 眼の周囲または粘膜(口腔、鼻腔、膣など)、陰囊、外陰部など。
- (2) 湿疹。
- (3) 外傷の濡れ、傷、ひび割れ、または重度の患部。

## [相談すること]

### 1. 次の人は使用前に医師、薬剤師または登録販売者に相談してください。

- (1) 医師の治療を受けている人。
- (2) 妊娠中の女性または妊娠していると思われる人。
- (3) 乳幼児。
- (4) 薬などによりアレルギー症状を起こしたことがある人。
- (5) 患部が顔面または広い範囲にある。
- (6) 患部が化膿している人。
- (7) 「湿疹」または「水虫(白癬)(Tinea pedis)」、「いんきんたむし」、「ぜにたむし(Tinea corporis)」のいずれであるかが不明な人。(陰囊にかゆみや痛みなどの症状がある場合は、湿疹などの他の原因が考えられます。)

### 2. 使用後、次の症状があらわれた場合は副作用の可能性があるので、直ちに使用を中止し、日本語の添付文書を持って医師、薬剤師または登録販売者に相談してください。

関係部位	症状
皮膚	発疹・発赤、かゆみ、かぶれ、腫れ、刺激、肌の熱、肌の鱗屑、痛み、乾き、かゆみ、ひび割れ

3. 約2週間使用しても症状が改善しない場合は、薬の使用を中止し、この日本語の添付文書を持参して、医師、薬剤師または登録販売者にご相談ください。

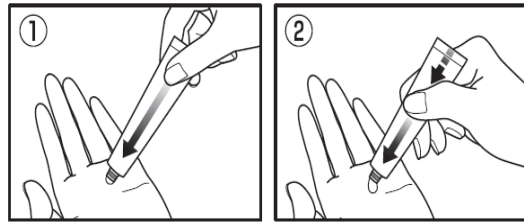
## 用法・用量

患部を清潔にして、1日1回適量を患部に塗布してください。

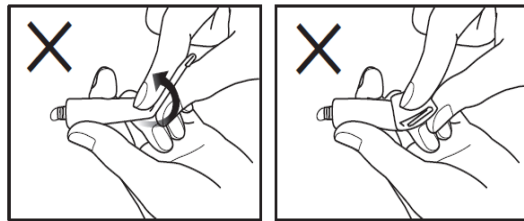
### [用法・用量に関する注意]

- (1) 用法及び用量を厳守してください。
- (2) 患部やその周辺が汚れてままで使用しないでください。
- (3) 目に入らないように注意してください。目に入った場合は、直ちに水かぬるま湯で洗ってください。症状がひどい場合は、眼科医に相談してください。
- (4) 薬の着いた手で目や粘膜に触れないでください。
- (5) 小児に使用させる場合には、保護者の指導監督のもとに使用させてください。
- (6) 外用のみに使用してください。

●チューブの折り(尾)の部分から先端に向けて順に押し出して下さい。  
(①→②)



●チューブが破れて薬剤がとび出るおそれがあります。  
折り曲げないで下さい。 折りたたまないで下さい。



## 保管及び取扱い上の注意

- (1) 直射日光の当たらない湿気の少ない涼しい所に密栓をして保管してください。
- (2) 小児の手の届かない所に保管してください。
- (3) 他の容器に入れ替えないでください。(誤用の原因になったり、品質が変わります)
- (4) チューブに穴を開けるときは、チューブを強く持ちすぎないように注意してください。クリームがたくさん出てくる場合があります。
- (5) 使用期限が切れた製品は使用しないでください。開封後の使用期限内であっても品質維持の観点からできるだけ早くお使いください。

## 添加物:

ミリスチン酸イソプロピル、プロピレングリコール、ポリソルベート60、カルボキシビニルポリマー、パラベン、トリエタノールアミン

## 質問やコメント

本品について何かお気づきの点がございましたら、お買い求めのお店又は下記までご連絡いただきますようお願い申し上げます。

消費者相談窓口: 協和薬品工業株式会社 お客様相談室  
☎ 058-246-8771

受付時間 9:00～12:00・13:00～17:00 (週末、祝日を除く)

[限定対応のお願い]

<Kyowa-Gifu-Japan>

- (1) 電話相談の場合はしばらく日本語のみでお願いします。  
最新の日本語添付文書は、協和薬品工業株式会社のウェブサイト
- (2) ([www.kyowa-ci.co.jp](http://www.kyowa-ci.co.jp))に掲載されています。

## 免責事項

- (1) 私たちはFDAのOTC医薬品規制に似たフォーマットを使いますが、これはFDAの下で承認されたOTC薬ではありません。日本の薬機法に従い、日本国内での使用が許可されていますのでご注意ください。
- (2) この英訳は製造元および販売元によって作成されましたが、日本語が正しい添付文書であり、参考資料として使用する必要があります。2つのバージョン間に矛盾がある場合は、元の日本語バージョンが優先されます。
- (3) この翻訳の提供者は、その翻訳の使用に起因すると思われるいかなる損害についても責任を負いません。
- (4) この英訳の商業目的の複製、出版などには使用しないでください。
- (5) この英訳は最新改訂年月の添付文書の日本語版に基づいて作成されていますが、添付文書は随時改訂されるため、最新の訳ではない可能性があります。